



高等职业教育质量年报 (2020年)

二零二零年十二月

目 录

1. 学校情况.....	1
1.1 学院概况	1
1.2 学生情况	1
1.3 教师队伍	3
1.4 设施设备	3
1.4.1 实训设备	3
1.4.2 纸质图书	4
2. 学生发展.....	4
2.1 学生素质	4
2.1.1 思想教育	4
2.1.2 各项指标的合格率	5
2.1.3 职业资格获取比例	5
2.1.4 职业大赛获奖及其他	5
2.2 在校体验	7
2.2.1 理论学习的满意度	7
2.2.2 专业学习的满意度	7
2.2.3 实习实训的满意度	8
2.2.4 校园文化与社团活动的满意度	8
2.2.5 学校生活的满意度	9
2.2.6 校园安全的满意度	9
2.2.7 毕业生对学院的满意度	10
2.3 资助情况	10
2.4 就业质量	11

2.4.1 招生情况	11
2.4.2 就业情况	11
2.4.2 2020 届毕业生就业流向情况	11
2.4.3 2020 届毕业生就业薪资待遇情况	12
2.4.4 2020 届毕业生就业专业对口率情况	12
2.4.5 2020 届毕业生升学情况	13
2.4.6 用人单位对 2020 届毕业生的总体满意度	13
2.5 职业发展	14
2.5.1 学习能力	14
2.5.2 岗位适应能力、岗位迁移能力	14
2.5.3 创新创业能力	14
创新创业大赛获奖名单	15
3. 质量保障措施	15
3.1 专业动态调整	15
3.2 教育教学改革	15
3.2.1 专业建设	15
3.2.2 师资队伍建设	16
3.2.3 课程建设	16
3.2.4 人才培养模式	17
3.2.5 教育信息化建设	17
3.2.6 教材管理	18
3.3 教师培养培训	19
3.4 规范管理情况	19
3.4.1 教学管理	19
3.4.2 学生管理	20
3.4.3 财务管理	21
3.4.4 后勤及安全管理	21

3.5 德育工作情况	22
3.5.1 立德树人，德育教学开展显特色	22
3.5.2 宣传带动，校园文明建设展风采	23
3.5.3 青年引领，学团建设活动勇争先	24
3.6 党建情况	26
3.6.1 把党的政治建设摆在首位，坚决维护党中央权威	26
3.6.2 用习近平新时代中国特色社会主义思想武装党员干部	27
3.6.3 坚持提升组织力，强化组织建设	27
3.6.4 打造党建特色亮点，形成典型示范引领的良好局面	27
3.6.5 加强制度建设，为党建工作提供制度保障	28
4. 校企合作	28
4.1 校企合作开展情况和效果	28
4.2 学生实习情况和效果	29
4.3 集团化办学情况	30
5. 社会贡献	31
5.1 技术人才的培养	31
5.2 社会服务	31
5.2.1 金蓝领培训	31
5.2.2 企业新型学徒制培训	32
5.2.3 多元合作，积极进行社会化培训	32
5.2.4 协办推动临沂市产业技术标准化学会的成立 ..	33
5.2.5 提升师资创业培训能力	33
5.3 对口支援和服务抗疫	34
5.3.1 张庄工作组	34

5.3.2 砖埠工作组	35
6. 履责情况	35
6.1 经费	35
6.1.1 2019 年度财政收入	36
6.1.2 2020 年度财政收入	37
6.1.3 其他	37
6.2 政策措施	37
7. 特色创新	38
7.1 成功创建省级文明单位	38
7.2 不忘初心跟党走 牢记使命勇担当	39
—鲁南技师学院关爱学生春节大走访暨“我们的中国梦” 文化进万家主题活动	39
7.3 平安寒假时 温暖回家路	42
—鲁南技师学院“家校直达 暖冬送行”主题活动 ...	42
8. 主要问题和改进措施	45
8.1 高层次人才队伍建设亟待加强	45
8.2 专业发展不平衡，教师存在结构性矛盾	45
8.3 学院基础设施建设还不够完备	46

鲁南技师学院

2020年度教学质量报告

1. 学校情况

1.1 学院概况

2005年2月，经市委、市政府批准，先后整合原临沂市职业技能学校、机械技工学校、农业机械化学学校、轻工技工学校、经济管理干部培训中心和应用工程职业中专组建临沂市技工学校。2008年3月，经省政府批准改建为临沂市高级技工学校。2012年8月经省政府批准成立鲁南技师学院。学院地处罗庄区高都办事处，占地面积631亩，总建筑面积16万平方米，固定资产3.13亿元。

我院为人员总量控制单位，2018年9月批复人员控制总量430名。内设行政管理机构7个，教学机构9个；设置领导职数副厅级2个，正县级7个，副县级18个，科级37个。

学院目前在编人员273人，院聘34人，校外兼职教师32人。其中：管理人员41人，专业技术人员241人（正高级职称6人，副高级职称55人，中级职称及以下180人）；工勤人员9人。

学院现开设21个专业，177个教学班，在校生6666人，学院被认定为国家级重点技工院校、国家中等教育改革发展示范学校，拥有全国职工教育培训示范点、省教育系统先进集体、省“富民兴鲁”劳动奖状、省技工教育先进集体、省职业技术培训研究工作先进单位、省级文明单位等荣誉30多项。

1.2 学生情况（学工处）

2019年度：2019年全年招生2357人，在校生7175人；毕业生993人，巩固率为86.2%，毕业率为100%。

2020年度：2020年全年招生2274人，在校生6666人；毕业生2549人，巩固率为95.2%，毕业率为100%。

学生情况									
2019年					2020年				
招生数	在校生规模	毕业生规模	巩固率	毕业率	招生数	在校生规模	毕业生规模	巩固率	毕业率
2357	7175	993	86.20%	100%	2274	6666	2549	95.20%	100%

2019年度：2019年全年新生总数为2357人，新生占在校生的比重为32.8%；其中本市新生数为2208人，外地新生数为149人；农村户籍人数为2257人，城镇户籍人数为100人。

2020年度：2020年全年新生总数为2274人，新生占在校生的比重为34.1%；其中本市新生数为2129人，外地新生数为145人；农村户籍人数为2126人，城镇户籍人数为145人。

学生结构											
2019年						2020年					
新生总数	占在校生比重	本市	外地	农村	城镇	新生总数	占在校生比重	本市	外地	农村	城镇
2357	32.80%	2208	149	2257	100	2274	34.10%	2129	145	2126	145

2020年较2019年招生数少83人，比重多1.3%

2019年度：培训规模86人，其中培训技师79人，培训高级技师7人；

2020年度：培训规模334人，其中培训技师210人，培训高级技师66人，培训企业新型学徒制中级工58人。

	培训高级技师数	培训技师数	培训中级工数
2019年	7	79	0
2020年	66	210	58
增长率	842.9%	165.8%	>5800%

1.3 教师队伍

我院现有教职员工 307 人，生师比：23.9: 1。其中“双师型”教师比例 62%、本科及以上学历教师 249 人，专任教师本科以上学历比例 100%、专任教师硕士以上学历比例 13%，专任教师高级职称教师比例 21%。

1.4 设施设备

1.4.1 实训设备

目前学院实训基地场地面积、设备设施、数量和种类配备等与专业规模相适应，建有包括数控加工、化工定量分析、制药设备与工艺、电梯实训、电气控制、焊接、汽车检测与维修、计算机、烹饪、酒店管理等 12 个校内实训中心，53 个实验实训室；配备各类教学仪器、设备 4456 台套，其中五轴加工中心、数铣（车）、普车、线切割、电火花、化工单元、精馏、化工分析、电力拖动、电梯等大型设备（仪器）237 台（套），设备总值 5400 余万元。建有专业对口的校外实训、就业基地 71 个，为学生实践提供保障。

机加工类实训基地，建筑面积约 12000 平方米，主要设备有加工中心 6 台（含五轴加工中心）、数控车 45 台，数铣 8 台，主要教学仪器设备近 500 台（套）；车辆工程实训中心建筑面积 5000 余平方米，是世界技能大赛汽车喷漆项目山东省轮训基地，设有汽油发动机实训区、柴油发动机实训区、底盘实训区、自动变速器实训区、电控发动机实训区、汽车空调实训区、整车保养实训区、电器实训区、汽车检测和诊断实训区、汽车喷漆实训区、汽车钣金实训区及汽车驾驶培训基地，具备汽车检测与维修专业必备的硬软件设施；轻工化工类实训基地，建筑面积 2825 平方米，主要设备有化工单元操作设备、化工工艺操作实训仿真模型、流体输送实训设备，精馏实训设备，自动电位滴定仪、化工机械实

训操作设备、化工自动化仪表实验实训平台等，主要教学仪器设备百余台（套）；电梯工程技术实训基地，建筑面积约 2400 平方米，主要设备有电梯安装专用实训设备 3 台套、电工电子装置 35 套、电力拖动 135 套、电工技能实习室 6 间、直梯实物 2 台、扶梯实物 1 台，智能型四合一机床电气技能实训考核鉴定装置 4 台等主要仪器设备 278 台（套）；商务管理类实训基地，建筑面积约 2500 平方米，主要仪器设备有烹饪专用实训设备 200 余台(套)，财经类-财会模拟式实训台等共计 280 余台（套）。

各实训室设备、设施均按照当前企业生产使用的主流设备配置，并根据行业企业发展不断更新实训设备，设备规模、先进程度在同类院校中处于领先水平。各专业工艺流程实训工位按 1 个及以上班级的标准进行配置，了解性岗位一般配备 1 到 3 个工位，关键技术岗位达到 1 人 1 个工位。各专业实训设备设施与专业规模相适应，能够满足各专业实训教学的需要。

1.4.2 纸质图书

目前学院学院馆藏纸质书 10.3346 万册，电子图书 13 万余册，期刊阅览室期刊约 120 余种。人均纸质图书 17.5 册。能充分满足教育、教学管理及师生业余时间的阅读需要。

2. 学生发展

2.1 学生素质

2.1.1 思想教育

“思想引领”根据时事要求，结合红色老区现状，制定思政课的开设、红色教育等思想引领教育计划与活动实施方案，重点提升了学生的思想政治意识和职业道德水平；“教学主导”通过深入研讨系部专业建设，完善各专业人才培养方案，配合思政课

教育，提升了教育教学质量和学生的思想、知识、技能水平，促进了学生职业道德、意识、行为习惯、技能的提升；“活动支撑”结合学院第二课堂要求，制度团学活动计划，采用学院牵头、系部实施的二级组织模式进行，用比赛、汇演、社会服务等形式进行了学生的职业道德和职业意识的培养，提升了学生的综合职业素养；“岗位延伸”通过深入企业，对接实习岗位，调研各企业的文化及管理理念和方式，完善实习制度，配合企业对顶岗实习学生的培养与训练，提升了学生职业道德、意识、行为习惯和技能。

2.1.2 各项指标的合格率

本年度文化课成绩及格率 95.1%，专业课综合及格率 93.4%，专业技能合格率 96.6%，体质测评合格率 90.37%。



序号	班级	课程	考核方式	任课教师	班级人数	参考人数	成绩分段分析			总分	平均分	最高分	最低分		
							85-100	及格以上(≥60)	不及格(<60)						
4	18级学前教育秋季1班(秋)	幼儿园环境创设与布置(61501318_1/6)	考试	胡海洋	32	32	6	18.75%	32	100.00%	0	0.00%	2620	81.88	96
		蒙特梭利教学法(6160405_1/6)	考试	张善贵	32	32	8	25.00%	29	90.62%	3	9.38%	2323	72.59	97
		幼儿文学(6160380_1/6)	考试	宋东	32	32	10	31.25%	25	78.12%	7	21.88%	2384	74.50	95
		美术与艺术欣赏(6160414_1/6)	考试	陈旭丹	32	32	16	50.00%	30	93.75%	2	6.25%	2599	81.22	92
		绘画(61501315_5/6)	考试	戚慧	32	32	2	6.25%	31	96.88%	1	3.12%	2324	72.63	85
		学前教育学(111111_2/6)	考试	李慧群	32	32	8	25.00%	25	78.12%	7	21.88%	2310	72.19	95
		书法(61501323_1/6)	考试	徐朋	32	32	7	21.88%	30	93.75%	2	6.25%	2416	75.50	90
		中式烹调技术(5)(00506)	考试	罗广金	45	45	15	33.33%	21	46.67%	24	53.33%	1774	39.42	96
		西餐风味小吃(00501)	考试	郑仕荣	45	22	6	27.27%	22	100.00%	0	0.00%	1709	77.68	90
		西式点心技术(下)(00459)	考试	阮在岭	45	22	8	36.36%	22	100.00%	0	0.00%	1727	78.50	98

2.1.3 职业资格获取比例

本年度结合教育部门、人社部门及相关行业部门与本校开设专业，制订了不同的职业资格鉴定方案，参与了多种资格鉴定考试，参与鉴定的总人数为 1987 人，合格人数为 1840 人，合格率为 92.6%。

2.1.4 职业大赛获奖及其他

师生大赛荣获省级一等奖 8 项、二等奖 46 项、三等奖 37 项，荣获市级一等奖 39 项、二等奖 56 项、三等奖 32 项。

其中我院在第二届临沂市技工院校教师职业能力大赛十项决赛中获七项第一名。在第二届山东省技工院校教师职业能力比赛中，获一等奖3个，二等奖6个，在全省技工院校排列第四。

第二届山东省技工院校教师职业能力大赛成绩汇总

序号	学校	参赛选手数	一等奖	二等奖	三等奖	合计获奖	获奖率
1	**市技师学院	14	8	6		14	100.00%
2	**技师学院	12	5	7		12	100.00%
3	**市技师学院	10	4	5	1	10	100.00%
4	鲁南技师学院	9	3	6		9	100.00%
5	****技师学院	9	3	5	1	9	100.00%
6	****技师学院	10	2	4	4	10	100.00%
7	**市技师学院	9	1	4	3	8	88.89%
						

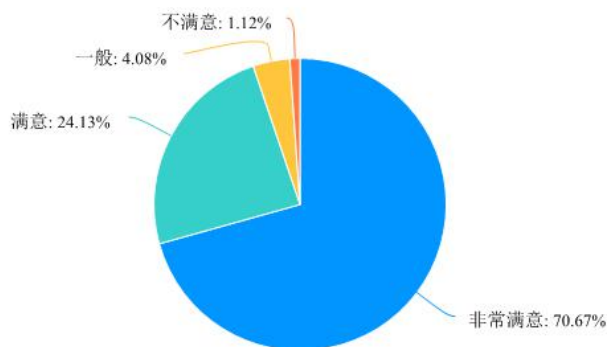


培养学生综合荣获国家荣誉3项，山东省荣誉10余项，临沂市荣誉30项，校级荣誉1200余项，荣获国家奖学金14项、合计5万元，荣获企业奖学金200余人次、合计30余万元。

2.2 在校体验

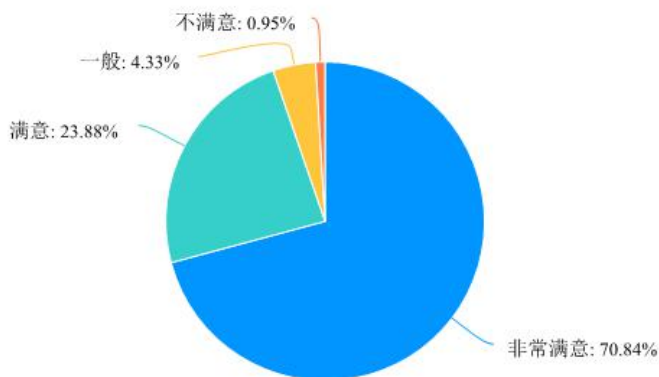
学生满意度是各级党委政府与教育主管部门衡量一所学校办学质量的重要指标之一。学院通过第三方调研评价和学生网络问卷等形式，全面了解学生对理论学习、专业学习、实习实训、校园文化与社团活动、校园生活、校园安全、毕业生就业安置等各方面的满意度，为进一步提升教育教学、学团管理、后勤服务、招生就业的质量，提供数据支撑。

2.2.1 理论学习的满意度



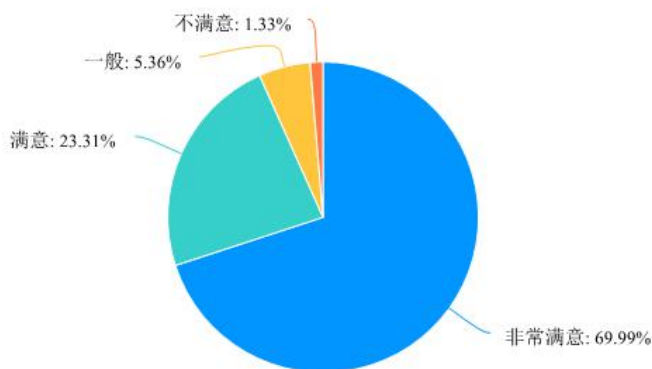
从调研结果来看，学生对理论学习的满意度较高，满意率达到 94.80%，其中非常满意占 70.67%，满意占 24.13%。由此可见，学校对学生的理论教学获得了学生们的极大认可。

2.2.2 专业学习的满意度



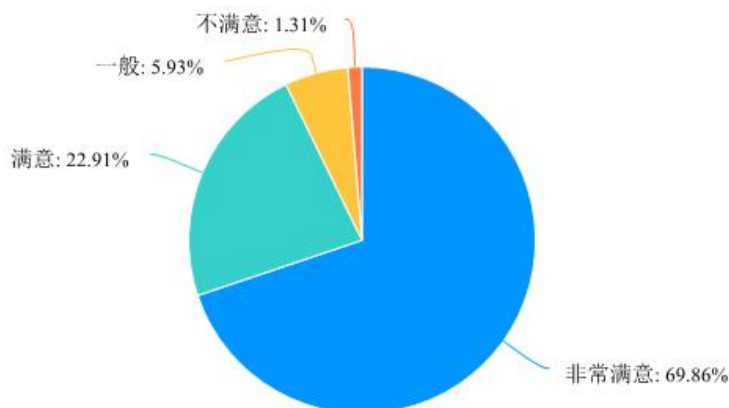
调研结果来看，学生对专业学习的满意率达到 **94.72%**，其中非常满意占 **70.84%**，满意占 **23.88%**。作为技工类院校，我校相当注重对学生的专业技能培养，调查中大部分学生对专业学习非常满意。

2.2.3 实习实训的满意度



调研结果来看，学生对实习实训的满意率达到 **93.30%**，其中非常满意占 **69.99%**，满意占 **23.31%**，由此可见，学校注重实践技能的培养，将实训放在了较为重要的地位，使学生对此有着较高的满意度。

2.2.4 校园文化与社团活动的满意度



调查显示，学生对校园文化与社团活动的满意率达到 **92.77%**，其中非常满意占 **69.86%**，满意占 **22.91%**。丰富的校园文化和校园

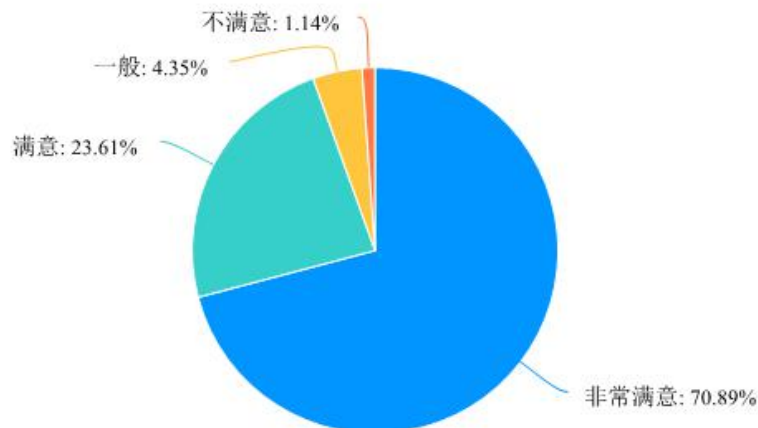
活动为同学们带来了良好的校园体验。

2.2.5 学校生活的满意度



从调研结果来看，学生对学校生活的满意率达到 **91.84%**，其中非常满意占 **69.59%**，满意占 **22.25%**。紧张的学习之余，学生对校园生活条件和服务具有较高的满意度，同时也是学校对学生无微不至的关怀的另一种体现。

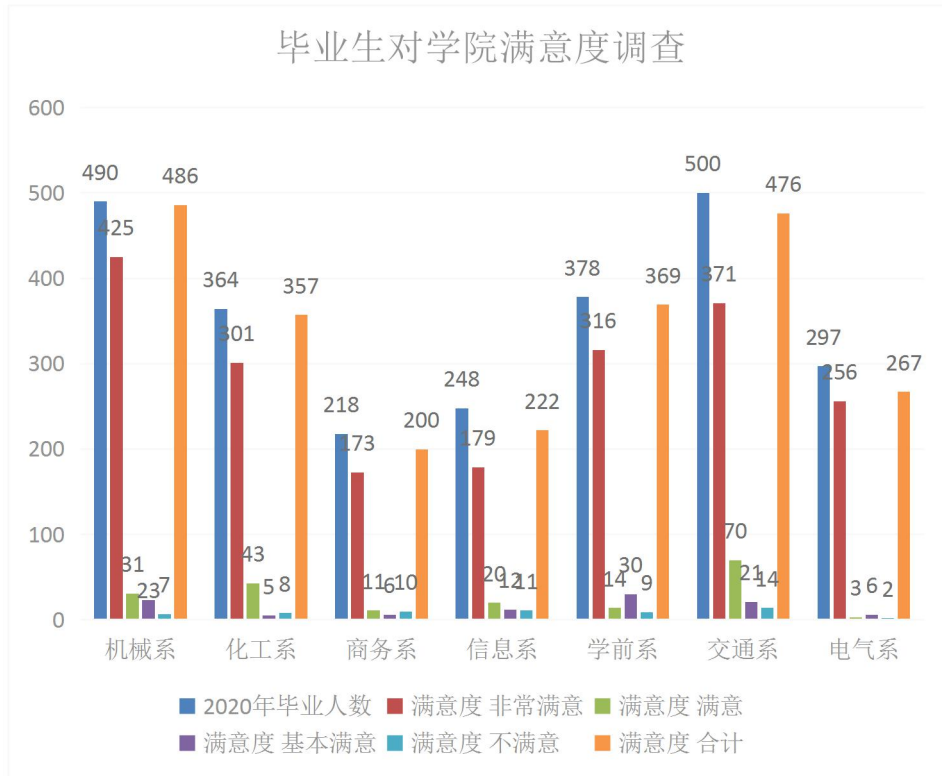
2.2.6 校园安全的满意度



调研结果显示，学生对校园安全的满意度很高，满意率达到 **94.50%**，其中非常满意占 **70.89%**，满意占 **23.61%**。可见校园的安全防范措施落实得非常到位，为学生们的校园生活提供了可靠的保障。

2.2.7 毕业生对学院的满意度

通过第三方和用人企业对 2020 届毕业生开展调研，截至 2020 年 8 月有效回访率 95.67%，受到回访的毕业生对学院就业安置等各方面的满意度都很高。



通过数据分析，学生对在校的理论学习、专业学习、实习实训、校园文化与社团活动、校园生活、校园安全、毕业生就业安置等各方面的满意度都很高，学院也会根据调研结果对今后的工作进行改进与完善，更好得服务学生成长、成人、成才。

2.3 资助情况

2019 年上半年：全校免学费人数为 2069 人，助学金资助人数为 327 人。

2019 年下半年：全校免学费人数为 4069 人，助学金资助人数为 473 人。

2020 年上半年：全校免学费人数为 3990 人，助学金资助人数

为 444 人。

2020 年下半年：全校免学费人数为 6479 人，助学金人数为 453 人。

资助情况							
2019年				2020年			
上半年		下半年		上半年		下半年	
免学费人数	资助人数	免学费人数	资助人数	免学费人数	资助人数	免学费人数	资助人数
2069	327	4069	473	3990	444	6479	453

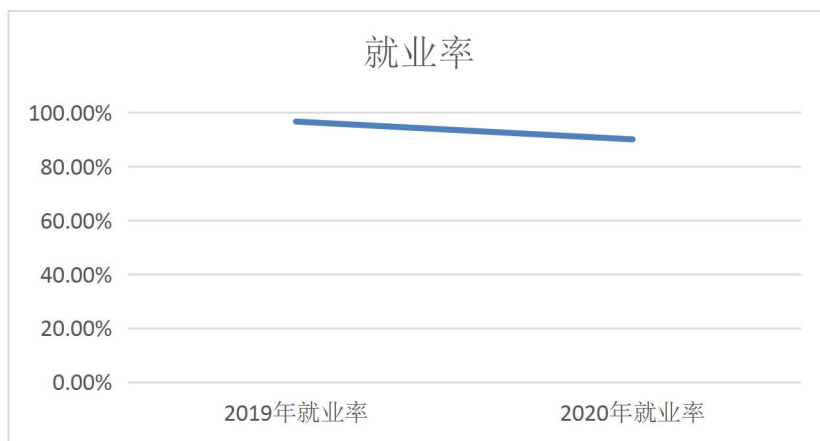
2.4 就业质量

2.4.1 招生情况

2019 年我院招生 2357 人，2020 年我院计划招生 1800 人，实际报名 2377 人，实际完成任务目标的 132.1%，与去年同期相比招生完成目标稳中有升。

2.4.2 就业情况

2.4.2.1 2020 届毕业生人数 2549 人，截至 2020 年 8 月 31 日就业人数 2296 人，就业率为 90.07%；2019 届毕业生人数 993 人，就业人数 96.66%，从 2019 届、2020 届毕业生就业情况看，我院毕业生就业情况整体有小幅下降趋势，主要是受疫情影响、参加春季高考升入高职院校。



2.4.2 2020 届毕业生就业流向情况

截至 2020 年 8 月 31 日，2020 届毕业生中山东省内(临沂除外)

就业 307 人，占毕业生总数的 12.30%，临沂市就业 1950 人，占毕业生总数的 78.15%，山东省外就业 238 人，占毕业生总数的 9.53%，为区域经济建设提供了必要人力补充。

截止到 2020 年 9 月 1 日					
本省（临沂市除外）		临沂市		山东省外	
就业数	就业率	就业数	就业率	就业数	就业率
307	12.30%	1950	78.15%	238	9.53%

2.4.3 2020 届毕业生就业薪资待遇情况

通过对企业人力资源部门和毕业生调查和系部学生管理中心提供数据，2020 届毕业生就业薪资平均为 2416.67 元/月，大部分企业为毕业生缴纳五险，实习期转正之后才会缴纳公积金，少部分企业为毕业生缴纳四险或三险。

2.4.4 2020 届毕业生就业专业对口率情况

2020 届毕业生就业专业对口率平均为 79.3%。对口率较高的专业有烹饪、药品营销、幼儿教育、会计；对口率较低的专业有铁路客运服务、数控加工技术、化工工艺等。

表 2-3 2018 届毕业生部分专业就业专业对口率情况

专业名称	专业对口率	所在院系
烹饪	100%	商务管理系
药品营销	99%	轻工化工系
幼儿教育	92.5%	学前教育系
会计	90.03%	商务管理系
铁路客运服务	45.6%	交通工程系
数控加工	39.09%	机械工程系
化工工艺	28.17%	轻工化工系

2.4.5 2020 届毕业生升学情况

2020 届毕业生中有 256 人被山东工程职业技术大学、山东外国语职业技术大学、威海海洋职业学院、威海职业学院、枣庄科技职业学院等学校录取，升学率为 10.26%。2019 届毕业生中仅有 16 人升入高职院校，升学率为 1.77% 同比去年，升学率有较大幅度提升。

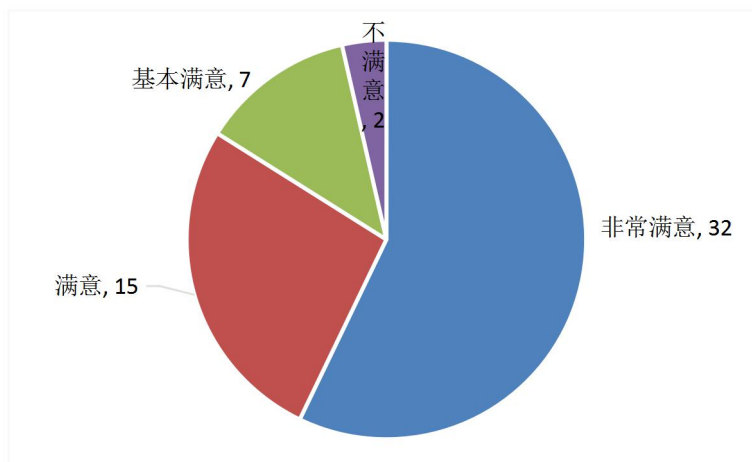
表 2-4 2018 届毕业生各专业升学情况统计

专业	升学人数	总人数	升学率
铁路客运服务	182	500	36.4%
幼儿教育	36	361	9.97%
生物制药	28	331	8.45%
计算机应用维修	5	130	3.84%
电子商务	3	118	2.54%
烹饪	2	107	1.86%

2.4.6 用人单位对 2020 届毕业生的总体满意度

学院抽取了 56 家用人单位进行电话回访，填写调查问卷得出如下数据。

图 2-2 用人单位对 2020 届毕业生的总体满意度



2.5 职业发展

我院积极开展职业生涯规划教育、创业创新培训。积极开展校企合作，工学结合，引进企业文化。制定相关的政策、条例和制度，对职业指导工作的启动、运行、强化、结束程序予以监督、考核和评价，提高职业指导的质量。同时发展学生潜能，培养其具有健全人格和全面发展的素质，找准就业定位，以最快的速度走向社会。学生的学习能力、岗位适应能力、岗位迁移能力、创新创业能力不断提高。

2.5.1 学习能力

学院坚持“学生中心、能力本为、工学一体”教学理念，深入推进“一体化”课程教学改革，通过精心培养学生学习能力得到了很大提高，学生对理论学习、专业学习、实习实训、校园文化与社团活动、校园安全及其他生活方面均非常满意，毕业生对学校均予以好评。

2.5.2 岗位适应能力、岗位迁移能力

毕业生理论基础扎实、实践操作技能精湛、学习习惯良好，大多是对口就业，通过跟岗、顶岗实习，能很快适应工作环境，满足生产技术需要，在工作岗位中善于变通，提高了工作效率，更好地适应了工作。

2.5.3 创新创业能力

学院以需求为导向，以能力为目标，以学生为主体，推行“现代学徒制教育”、“信息化教学”和“订单式培养”等育人模式。“以比赛提技能，以技能强专业”，学生综合素质不断提高，学生创新创业能力也得到较大提升。学校教师、学生创新创业取得了丰硕成果，我校师生在临沂市第三届黄炎培职业教育创新创业大赛活动中成绩优良，

创新创业大赛获奖名单

参赛项目	参赛师生	奖次	指导教师
无线智能语音抢答器	纪秀群 庄煜 郑如林	一等奖	纪献平 郭广岩
农用车新型加速变速器创业项目	潘洪杰 白景之 宋继成 周广宇 徐康卿	二等奖	李玉印 周翔
车载淋浴器	孙龙 陈修勇 沙俊发	三等奖	刘伟
无线智能语音抢答器的设计与营销	叶琳玉	一等奖	郭广岩
智梦行 AI 车镜	赵强	三等奖	

鲁南技师学院获优秀组织奖

3.质量保障措施

3.1 专业动态调整

学院坚持“以就业为导向，以服务为宗旨”，积极开发新专业，改造传统专业。坚持“人无我有、人有我优、人优我特”的专业建设原则，专业数量从“十三五”前的 15 个增加到现在的 21 个。已建成具有明显专业优势的国家级示范专业数控技术、化学工艺、机电设备安装与维修、会计电算化、计算机应用 5 个重点专业和汽车维修、电梯技术、高铁乘务、烹饪、幼儿教育等 5 个院级特色专业。

3.2 教育教学改革

3.2.1 专业建设

学院遵循“适应市场、突出特色、支持重点、协调发展”的专业建设思路，始终坚持走内涵式发展的道路，不断深化产教融合，完善协同育人机制，创新人才培养模式，提高人才培养质量，主动适应经济发展新常态和技术技能型人才成长成才需要。构建

以实践教学为主线的教学模式。

学院多渠道筹集资金，强化专业实训基地建设。至今建成5个校内实训基地，72个与新兴产业相关的校内实训室，70余家长期稳定的校外实训基地，为学生顶岗实习和教师参加实践锻炼提供了良好平台。

3.2.2 师资队伍建设

学院始终坚持人才强校战略，高度重视优化师资队伍结构，重视专业带头人和骨干教师的培养，重视青年教师的培养和“双师”型教师队伍的建设，学院建立了灵活的聘任制度，加大专业带头人和骨干教师的引进力度，聘请行业、企业专业技术人员和能工巧匠充实兼职教师队伍。本学年，学院共有教师307人，其中校内专任教师247人，占70.17%，院聘教师27人，占8.8%，校外兼职代课教师32人，占10.5%。学院建立并落实专业教师企业锻炼制度，提升教师的实践能力。

3.2.3 课程建设

学院不断深化教育教学改革，推进以综合职业能力为培养目标，通过典型工作任务分析，构建一体化课程体系。按照课程内容对接最新职业标准、行业标准和岗位规范，教学过程紧贴岗位实际工作过程要求，最大实现课程开设的合理性、科学性。本学年，全院共开设19个专业，415门课程，平均每个专业开设课程门数为22门。其中公共基础课程118门，专业（技能）课程297门。

于2013年以来先后启动项目化、一体化教学改革工作，下发了教学改革工作方案，以课程建设与改革为载体，以教师职业教育教学能力测评为手段，有计划、有步骤地推进课程建设与改革工作，对课程内容、结构等进行重构，形成了比较完善的课程标

准、课程整体设计和单元设计，对于规范教学过程、创新教学方法和手段、提高课堂教学效果起到了极大的促进作用。全面启动精品课程建设和教学资源库建设工作，以此提升内涵建设水平。目前有院级精品课程 50 门，已建成 40 门课程的教学资源库。我院教师作为主编、参编公开出版的教材多达 60 余部。

3.2.4 人才培养模式

学院紧紧围绕提高人才培养质量，建立健全教学管理制度，进一步规范教学运行与管理，积极完善和创新教学质量评价体系，建立了教务处、科研培训部和各系部三位一体的教学质量监控与保障体系。要求全体教师主动实践课程改革理念与成果，彻底改变传统的满堂灌教学模式，积极推行“教、学、做”一体化教学模式，采用一体化教学、案例教学、工作过程导向教学等灵活多样的教学方法，从而实现转变教学理念，创新教学模式，有效推进教学。

3.2.5 教育信息化建设

学院在数字化校园平台的基础上进行升级改造，系统 V7 升级到 V11 版本，新增学生招生报名系统及人脸识别考勤系统，制订了《关于逐步推进教学信息化建设的实施方案》，实现了学生课堂教学、在线考试、在线评教、资源共享等功能的运用。规范了管理，提高了管理及教学效率。

本年度，学院在国家疫情防控及远程教学的大环境下，制订了学院《远程教学指导方案》，统一了部分远程教学平台，规范了远程教学管理，在原资源库的基础上新增了课件教学资源 223 个，教学视频资源 314 个，逐步与教育部《教育信息化 2.0 行动计划》接轨，从而将专用资源向大资源转变；从提升学生信息技术应用能力、向提升信息技术素养转变；从应用融合发展，向创新

融合发展转变。

对接“山东省技工院校教学研究管理服务平台”，将学院的科研课题，成果评选等纳入平台管理，提高了教师教研服务水平与工作效率，促进了教师间的教学资源共享，优化了成果转化。

全面整改维修了学院多媒体教室，出台了《多媒体投影教室管理使用暂行规定》，实现的电教设备的统筹管理，节约了成本，提高了上课效率。

改造提升图书室、期刊阅览室、电子阅览室，达到总面积 **748** 平方米，电子阅览室提供 **120** 个阅览位，新上图书管理系统，将图书管理及借阅数字化管理。成立了专门的管理机构，配备专职管理人员，一切以师生服务为宗旨，配合学院工会，围绕优化服务、拓展图书教育和信息传递的功能，开展丰富多彩的读书活动，激发师生的阅读兴趣，使“图书馆”创造性的发挥了其应有的作用。

3.2.6 教材管理

修订学院《教材管理办法》，结合学院工学结合的特色及高技能人才培养目标的教学要求，选择深浅恰当、难易适中，能反映新知识、新技术的高职、高专及技工院校优质教材供学生使用。尤其突出课堂思政及实用、够用的原则。优先选择高等教育出版社及中国劳动和社会保障出版社的国家级、省部级“十二五”规划教材和国家级、省部级获奖教材，鼓励选用与行业企业使用开发的专业课教材特别是实训特色教材。

教材选用经过教研室论证上报，学院多次召开选订及教材审核会议，确定教材的选用。本年度共选用教材及参考书目 **19** 个专业类别类 **415** 个科目，共 **50587** 本。

本年度根据省人社厅《关于做好技工院校教材核查工作的通知》要求，对学院的教材进行了自身核查，及时整改，全面通过

了上级核查组的检查。

3.3 教师培养培训

坚持引进和培养，不断优化师资结构。学院根据专业发展的需要，制定了相应的师资发展规划和配套措施，增加专任教师引进力度，并加速对高技能、双一流人才的引进，整体提升学院的人才结构层次。本学年，学院共引进教师 31 名，其中高技能人才 5 名，双一流人才 5 名，事业单位招聘人员 21 名，研究生以上学历 16 人，教师的整体年龄结构、职称结构趋于合理。采取有效措施，打造了一支爱岗敬业、理论扎实、教学理念先进、实践能力突出的“双师”型教师队伍。学院持续加大师资培训力度，不断拓展师资培训渠道，提高师资培训的针对性，实现师资培训多元化发展。本学年，共组织金蓝领技师培训、教师业务能力培训、创新创业培训等各级各类培训 334 人次。

3.4 规范管理情况

3.4.1 教学管理

一是坚持走内涵式发展的道路。不断深化产教融合，完善协同育人机制，构建以实践教学为主线的教学模式，优化完成 21 个专业的人才培养方案。先后多次组织学生参加了国家和省、市举办的各类专业技能竞赛，共有 500 多人次获得各类竞赛奖励，实现了以大赛促技能，提升了学生的综合素质。

二是不断深化教育教学改革。推进以综合职业能力为培养目标，通过典型工作任务分析，构建一体化课程体系。全面启动精品课程建设和教学资源库建设工作，以此提升内涵建设水平。省级精品课程由“十三五”之前的 1 门增加到现在的 7 门，院级精品课程由之前的 16 门增加到现在的 50 门，已建成 40 门课程的教学资源库。我院教师作为主编、参编公开出版的教材多达 60 余部。

3.4.2 学生管理

班主任队伍建设不断加强。班主任是班级管理工作的第一责任人，工作量大、面广，意义重大，对学生言传身教，耳濡目染，潜移默化，对学生人生观、世界观的形成和定型具有重要作用，甚至对学生的一生都会产生重要影响，因此，班主任老师更加关心、爱护、理解、尊重学生。

严格班级量化管理。认真执行《班级量化考核细则》、《学生一日常规》，从思想品德、学习、纪律、卫生、体育、宿舍管理、文娱活动全方位量化考核，用数字说话，细化学生一日常规管理，从起床、早操、上课、下课、自习、午休、就寝等全面规范，广大学生形成了良好生活学习习惯。

搞好文明宿舍建设。开展了以“宿舍就是我的家”为主题内容的文明宿舍创建活动，宿舍是学生生活的重要场所，良好的宿舍氛围对学生起着重要的导向和熏陶作用，从被褥叠放、洗漱用品摆放、床头签、门贴、卫生工具摆放、门窗整洁、地面卫生、饰品、文化气息等方面规范管理，评选温馨宿舍80余间，

突出学团管理主体作用。一是推进学团制度、队伍建设，夯实工作基础。二是强化共青团组织，开展党建带团建活动。发挥1名团省市委员及5名省市青联委员政治作用，承担市“最美抗疫青年评审”、“大义沂蒙见义勇为颁奖礼”工作；当选市青年志愿协会理事单位，1人任理事，1人任市舞蹈家协会副秘书长；发展团员200名，为全市最多；对接市关工委孤贫儿童服务团，承担6人技能扶贫任务；清明、五四、国庆开展“传承红色基因 争做时代新人”主题团日、“抗疫中的五四纪念.青年节特辑”纪念

活动、“国庆·教师节”特别升旗仪式，及思政、法制、心理、安全、扶贫、爱国报告会 10 场，强化思想教育引领；承担市 5 部门“青马工程 学习先锋”示范活动，将挂牌试点单位；荣获人社部技能雏鹰奖 2 人，省优秀团员 1 人，省三下乡先进集体 2 个、先进个人 20 名，市红旗团委等市级荣誉 38 项。三是做好学籍建档、学生资助等工作。

3.4.3 财务管理

为进一步提升学院财务管理水平，学院制定、修订了《鲁南技师学院内部财务控制管理办法》、《鲁南技师学院公务卡使用及报销管理暂行办法》、《鲁南技师学院工会经费收支管理办法》等管理制度，从大额资金项目支出管理、学院内部采购管理、学院内部审计管理、日常公用经费支出审批管理、应急支出管理等方面严格控制，从项目审批、立项考察、项目验收、项目结算全方位管控，确保财务管理安全运行，廉政风险防控机制建设也同步加强。

3.4.4 后勤及安全管理

为进一步加强后勤管理，规范管理机制，提高工作效率，全面提升后勤服务水平，保障学院健康平稳发展，学院专门制定了《鲁南技师学院后勤管理实施办法》、《鲁南技师学院安全工作责任制》，对用电、用水、用气、供暖、膳食及超市、绿化、环境卫生、学生公寓、基本建设、日常维修、医疗卫生、物业、校产等各方面管理作了全面规范，确保学院各项工作高效平稳安全运行。

3.5 德育工作情况

3.5.1 立德树人，德育教学开展显特色

学院党委高度重视思想政治工作及思想政治理论课建设，2019年8月，学院成立以党委书记、院长为组长的思想政治工作领导小组，正式成立思政教研室，统筹学院七系思想政治理论课的开展。

理论学习不停步，教师队伍建设有成效。思政教研室现有专任教师8人，兼职教师20人，主要承担全院7系的德育、形势与政策等思政课程教学。学院多次召开专题会议，集中学习《习近平总书记在“不忘初心、牢记使命”主题教育工作会议上的讲话》、《关于深化新时代学校思想政治理论课改革创新的若干意见》等关于立德树人、加强思政教育的各项理论政策。

教研活动稳推进，日常教学秩序有条理。自2019-2020学年上学期开始，全院德育课实现了授课计划统一、考试试题统一、考试形式统一和考试时间统一；基于德育课的课程特点，抛弃了以往的闭卷考试形式，首次采取开卷考试；为促进思政教师互相学习、互相提升，在全院范围内进行了1次集中听课、集中评课活动，极大地促进了年轻教师的进步与成长。

线上教学不停步，疫情防控教育有特色。在疫情防控阶段，根据学院延迟开学期间“停课不停学”的相关精神，思政老师开展线上教学活动。通过钉钉直播、线上发布任务等形式，结合抗击疫情实践，向学生宣讲中国特色社会主义制度的优越性，增强学生爱党、爱国、爱人民、爱社会主义的思想情感。

课程改革探索中，“大思政”格局构建有创新。学院多次召开会议探讨关于课程体系建设的优化问题，整合了德育、形式与政策、心理健康教育、大国工匠精神教育、社会主义核心价值观

教育等课程，并从中贯彻了党的十九届四中全会精神、习近平新时代中国特色社会主义思想等宣讲内容。

3.5.2 宣传带动，校园文明建设展风采

校园文化建设。校园文化建设是彰显校园特色、打造学院名片的重要手段，近一年来，学院高度重视校园文化建设，紧紧围绕学院中心工作、重点任务和改革发展，着眼于凝心聚力，统一思想行动的工作目标，成就显著。主要包括：（1）完成“疫情防控健康宣教”宣传栏制作；（2）完成省级文明单位复查校园氛围营造宣传栏、雕塑制作、整修、内容更换；（3）制作统一的校园标识。制作了办公楼顶发光字、校园导示牌、道路指示牌和校园形成了，体育场制作了以巨幅运动标语和运动图画为主的宣传图片，在校内适当地地方建设文化橱窗；（4）独具特色的校园文化根据季节变化及时调整东教学楼顶字亮关时间和修缮工作；（5）完成了学院网站和官微近 340 多篇新闻稿件的信息发布工作，充实了“党建网”等各类主题网站，并积极与传统主流媒体的合作。主动对接地方新闻媒体，特别是临沂文明网、琅琊网、大众网等媒体合作，大力宣传疫情防控期间，学院各项重大活动，展示学院形象。

文明风采活动。学院提出“以文明创建为总抓手，全面提升教育教学管理水平”的目标，学院党委高度重视，成立了由党委书记、院长任组长的创建工作领导小组，学院党委定期研究、部署各项创建工作，组织健全，上下联动，文明创建工作有序开展，并于 2019 年 12 月荣获省级文明单位荣誉称号。

学院领导班子带头通过学习习近平总书记系列讲话、党委中心组理论学习、专题党课等多种形式不断加强对习近平中国特色社会主义思想等政治理论的学习；积极开展道德模范、身边好人的评选、推荐等工作；积极开展学雷锋志愿服务，组织教职工参

加“无偿献血”、“社区双报到”、“暑期三下乡”活动，先后荣获“临沂市五四红旗团委”、“临沂市大中专学生志愿者暑期“三下乡”优秀组织单位”、“临沂市慈善工作先进单位”等荣誉称号；另外建设节约校园，倡导节约用水、用电，开展“文明餐桌”行动；定期举办师生运动会、经典诵读等文体活动，组建艺术团，下设合唱队、舞蹈队、礼仪志愿队等，积极提高服务社会能力。

学院除按《临沂市 2020 年度文明单位测评体系》中规定完成考核标准中各项“规定动作”之外，还创新开展各项“自选动作”，先后开展了“春节大走访”、“社会化考试志愿服务”、“学习强国进课堂”等独具特色的文明创建活动。学院组织的“2020 年全市高校师生无偿献血活动--鲁南技师学院站”“对接帮扶老旧小区开展志愿服务活动”得到人民网、文明网、琅琊新闻网和共青团中央微博、“学习强国”平台等各级媒体的广泛推广。

3.5.3 青年引领，学团建设活动勇争先

学院团委是院党委领导下群团组织，是团市委直属团委，学院关工委办公室设在团委。学院印发《系部团总支委员会换届工作办法》，进一步规范团的组织建设。

团学组织建设。团委下设机械工程系、电气工程系、商务管理系、信息工程系、轻工化工系、学前教育系、交通工程系 7 个团总支、149 个班级团支部，管理团籍 1394 名，年度发展团员 200 名。现有院学生会 1 个，系学生会 7 个；院青年志愿者协会 1 个，系青年志愿服务队 7 支；艺术团、国旗班、书艺社、广播站、龙舟队、篮排球队等学生社团 24 个。

团委为团中央、人社部全国技工院校团委书记联席会成员单位，学生会为市第四届学联副主席单位，青年志愿组织为市第二届青年志愿者协会理事单位，青年组织为市第四届青联高技能界

别秘书长、市舞蹈家协会副秘书长，关工委为市道德研究会职业教育分会副理事长单位，学管组织为省技工院校中心教研组成员单位，学生社团为省优秀科技社团、市十佳社团、优秀学生社团。现有团省委委员、团省委学校工作专委会副主任 1 人，团市委委员 1 人，省市青年联合会委员 5 人，市青年志愿者协会成员 3 人。

	团总支数	团支部数	团籍数	团员发展数	学生会数	青年志愿组织数	学生社团数
2019 年	6	131	1112	100	7	7	17
2020 年	7	149	1394	200	8	8	24
增长率	16.7%	13.7%	25.4%	100%	14.3%	14.3%	29.2%

表 1

团学活动开展。年度开展“青年大学习”网上教育 40 余期，周答题 5000 多人，总数近 24 万人次；承担市“最美抗疫青年评审”、“大义沂蒙见义勇为颁奖礼”工作；对接市关工委孤贫儿童服务团，承担 6 人技能扶贫任务；学雷锋日、清明、五四、端午、国庆开展“传承红色基因 争做时代新人”主题团日、“抗疫中的五四纪念.青年节特辑”纪念活动、“国庆.教师节”特别仪式等活动 10 余场；承担全市学习贯彻党的十九届五中全会主题团课暨“青马工程 学习先锋”公开课和思政、法制、心理、安全、扶贫、爱国报告会 13 余场；开展疫情防控倡议 4 次，安全专题活动 3 次，疫情学生心理辅导 3 次，疫情知识宣讲 5 次，爱国电影放映 2 场，全面强化团员青年思想教育引领。

院级活动	大学习周人数	主题活动数	抗疫教育数	安全专题活动数	爱国电影放映数	报告会数
2019 年	2000	9	0	3	0	9
2020 年	5000	10	12	4	2	11
增长率	150%	11.1%	>1200%	33.3%	>200%	22.2%

表 2

团学创先争优。年度获人社部“技能雏鹰”奖 2 人，国家奖学金 2 人；省优秀共青团员 1 名，省“三下乡”先进集体 2 个、先进师生 20 名；市五四红旗团委 1 个、优秀团员 5 名、优秀团干部 2 名、优秀团总支 2 个，市“三下乡”优秀组织单位 1 个、先进集体 4 个、先进师生 20 名，市大智之星奖学金 3 名。

	国家级荣誉	省级荣誉	市级荣誉	国家级奖学金	省级奖学金	市级奖学金
2019 年	2	20	35	7	1	0
2020 年	2	23	35	2	0	3
增长率	0%	15%	0%	-71.4%	-100%	>300%

表 3

3.6 党建情况

我院贯彻落实《全市基层党建工作要点》，按照市委组织部、市委教育工委要求，以“不忘初心、牢记使命”主题教育、学习党的十九大和十九届二中、三中、四中全会精神精神为契机，通过健全党建工作管理体制、推动德育和思想政治工作、加强党组织建设、发挥党组织政治核心作用，切实加强我院党的建设，提高我院党建工作的科学化和规范化水平。

3.6.1 把党的政治建设摆在首位，坚决维护党中央权威

教育引导全体党员牢固树立“四个意识”，坚定“四个自信”，坚决做到“四个服从”，贯彻落实党的教育方针等各项政策。组织开展“发现榜样”、“我来讲党课”等专题活动，促使党员干部自觉加强党性修养，增强党性观念和宗旨意识，在思想上行动上与党中央保持高度一致。

落实全面从严治党要求，把讲政治贯穿全面从严治党全过程；坚持民主集中制和党委领导下的校长负责制。新修订《党委会会

议议事规则》及《院长办公会议议事规则》，建立了党委统一领导、党政分工合作、协调运行的工作机制；全力维护校园政治安全和意识形态安全稳定。把意识形态工作作为党的建设重要内容，党委会专题研究意识形态工作；组织党支部和党员干部学习遵循和维护党章之；严格执行新形势下党内政治生活若干准则。

3.6.2 用习近平新时代中国特色社会主义思想武装党员干部

推动习近平新时代中国特色社会主义思想进校园；抓好习近平新时代中国特色社会主义思想和党的十九大、十九届二中、三中全会精神的学习和培训；按照市委的统一部署，院党委切实把思想和行动统一到习近平总书记重要讲话精神上来，准确把握目标任务，加强组织领导，以严肃认真的态度、务实担当的精神，扎实开展“不忘初心、牢记使命”主题教育。

3.6.3 坚持提升组织力，强化组织建设

2020年7月，开展“公推直选”，优化支部设置，调整后学院设支部15个，基层党组织得到进一步加强，提升基层党组织建设制度化、规范化和科学化水平；加强党建工作日常督导；继续推行“党员量化积分”活动；抓好党员日常教育管理；加强作风和纪律建设；强化党建工作保障；加强廉政教育，塑造勤政廉洁形象。

3.6.4 打造党建特色亮点，形成典型示范引领的良好局面

抓实学院“书记项目”，将规范发展党员程序作为书记抓党建突破项目，两年来发展党员37名；强化典型引领；在学院内使用“灯塔-党建在线”平台，积极探索信息化管理平台，提升党建工作科学化和精细化水平；2名同志继续担任“第一书记”工作。1名同志继续担任兰山区金华社区红领书记，带动社区物业红色发展。8名同志继续服务乡村振兴发展工作。新选派加强农村基层党

组织建设工作队4人。持续开展“双报到”活动，捐赠图书读物1200余册，共计200余人次参与活动。

3.6.5 加强制度建设，为党建工作提供制度保障

坚持党委会理论学习中心组学习制度；健全党委会制度和党委会会议题清单制度；严格执行“三会一课”制度；夯实坚持“两学一做”制度化常态化；推行党支部书记抓党建工作述职评议制度；严格落实党支部建设规范提升工作方案。

4. 校企合作

4.1 校企合作开展情况和效果

2020年校企合作单位鲁南制药集团和兰陵集团两家大型知名企业，两家企业校企合作单位接收教师参加企业实践调研，讲解化工专业前沿知识、先进机械、关键技术，举办教师培训讲座，提高教师的业务能力。选派多名教师到临沂各个企业参加生产实践学习，提高教师的实践技能，为提高教学质量奠定基础。主动对接企业与兰陵酒厂、鲁南制药订单培养协议，依据企业的培养目标和用工要求，对毕业生进行岗前强化培训。

鲁南制药集团股份有限公司发来喜报，在集团2019年度工作总结表彰中，我院35名毕业生因业绩突出受到企业表彰。其中1人荣获“特级功勋”荣誉称号；1人荣获“一级功勋”荣誉称号；4人荣获“二级功勋”荣誉称号；29人荣获“标兵个人”、“先进个人”荣誉称号。轻工化工系韩长霖、马振轩、崇洋3位同学获得“二级功勋”荣誉表彰，李修龙等3名同学获“先进个人”荣誉称号，其他同学获得“标兵个人”荣誉称号。

近年来，我系与鲁南制药集团开展了广泛而深入的合作，35名优秀毕业生，分布在后勤、销售等多个岗位。在各自的岗位上

为公司的发展做出了杰出的贡献，尤其在业务销售工作中涌现出大批优秀代表。回访过程中，企业反馈同学们能够严格遵守企业各项规章制度，工作积极主动、认真负责，体现出过硬的专业素质和良好的精神风貌。



4.2 学生实习情况和效果

学院认真执行国家教育部的相关实习规定，四年在校学习，一年赴企业顶岗实习。通过工学结合、订单培养等多种形式，积极稳妥地安排实习生到企业参加顶岗实习，取得了显著成效。对实习学生开展调研，做到有计划、有针对性地开展实习工作。在实习前对学生进行劳动观念、劳动纪律、安全生产等方面教育，并进行德育、理论、技能、安全四项考核。实习学生经考核合格后由相关教师安全护送到相应的企业顶岗实习。学生实习企业主要为与本校签订了长期校企合作关系的企业。



学生实习期间，学院及时为实习学生解决生活和实习中的困

难，让他们能在企业安心实习；另一方面，学校能与企业深入交流，听取企业对学生、对学校的意见和建议，更好地为学生管理和专业建设服务。使得家长放心、学生安心、用人单位称心，实现了学生、学校、企业三方共赢的良好局面。



由于学生学习内容和工作实际无缝对接，大大提高了单位的生产率，降低了生产成本，我校毕业生深受用人单位的欢迎和好评。

4.3 集团化办学情况

我院是临沂化工职业教育集团理事长单位，临沂化工职业教育集团，是覆盖化工全产业链的职教集团，在推进校企合作，推进优质职业教育资源集聚和服务社会的功能拓展，推进人才培养模式改革和培养途径优化，推进学生不断发展能力和就业素质全面提高，推动专业教学建设等方面起到了积极的示范带动作用。化工职教集团将在以下六个方面继续做出贡献

- (1) 整合资源，共享资源，联合培养化工类专业职业技术人才，重点做好化学工艺专业职业技术人才的培养。
- (2) 沟通各成员单位职业技术人才供求信息。
- (3) 促进职教集团内院校的专业建设，建立职业教育改革与创新机制。
- (4) 满足职业院校学生实习、就业和企业用人需求。
- (5) 为职业院校学生实验、实训及教师培训提供平台，为专

家型兼职教师互聘创造条件。

（6）探索职业院校人才培养和企业人力资源运作的新模式，进行中、高级融通、有效衔接的模式探索。

另外 2020 年上半年还积极参加了鲁南职业教育联盟，鲁南汽车职业教育联盟。努力实现深化合作，资源共享。

5. 社会贡献

5.1 技术人才的培养

人才培养对接企业需求，以企业需求制定培养计划，实现了“招生就是招工，上学等于就业”的校企合作目标，订单班、冠名班、“校企双制”班已成办学的主体，输送支撑区域经济发展“现代鲁班”。专业群对接产业链，助推产业结构调整升级，实现了重点专业对区域重点产业的全覆盖，建成了 1 个省百强专业、5 个省市级名牌和 5 个国家示范校建设专业，名牌示范专业引领形成专业群。目前学历教育在校生 6666 人，今年，为机械、化工、商贸、IT 等重点产业输送毕业生 2200 多名学生，毕业生就业率保持在 90%以上，用人单位满意率均保持在 95%以上。

5.2 社会服务

5.2.1 金蓝领培训

根据市人社局《关于申报 2019 年临沂市“金蓝领”培训项目的通知》要求，结合我院实际情况，市人社局批准我院 2019 年“金蓝领”培训专业为：电工、焊工 2 个专业。我院组织培训 86 人。“金蓝领”培训项目培训旨在提升技能人才的理论、技能操作水平。我们严格按照要求制定上报培训计划、培训学员的资料收集和理论技能培训，在培训结束后组织学员参加省、市人社局年度末统一组织的理论考试和技能鉴定并对考试考核合格学员

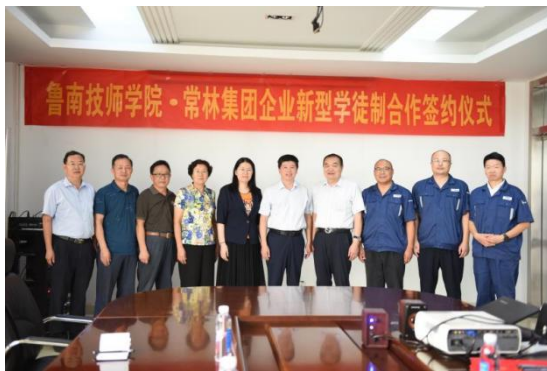
发放了国家职业资格证书。

2020年上半年，努力拓展2020年金蓝领技师、高级技师培训业务，组织维修电工、化学检验工、电焊工等多个工种278人的报名统计及材料收取，超额完成本年度招生计划。



5.2.2 企业新型学徒制培训

经过前期努力，已初步与几家企业达成新型学徒制培训意向，进一步与山东常林集团、临沂市菁华科技有限公司签订了培训合作协议，并组织60余名企业职工参与焊工技能提升培训工作，很好地助力于学院的发展与提升、企业的层级提升和地方经济的发展实现了三位一体即员工、企业、学院的共赢、多赢。



5.2.3 多元合作，积极进行社会化培训

坚持特色培养，积极与政府、企业、行业无缝对接。顺利通过山东省退役军人职业技能承训机构评估，成为具备山东省退役军人职业技能承训机构资质单位。顺利通过山东省人社厅社会培训评价组织职业技能等级认定机构评审，获得电工、电梯安装维

修工、化学检验工三个工种等级认定资质，并有序开展技能等级认定工作。

5.2.4 协办推动临沂市产业技术标准化学会的成立

学会召开第一次全体会议。在人才培养、职业技能培训、科研成果转化、校企合作重点实验室标准化建设等方面深化合作。



5.2.5 提升师资创业培训能力

按照省人力资源和社会保障厅要求，组织我院 31 名教师参加创业咨询师培训线下、线上学习，并顺利完成学习考试，极大地丰富了教师的创业理论素质与实践能力，提高了教师引领学生创业的能力。



5.3 对口支援和服务抗疫

根据市委统一部署，按照临沂市《市级领导和市直领导干部深入一线、靠前指挥统筹推进疫情防控和经济社会发展工作机制的实施方案》要求，2020年3月4日，在新冠疫情防控关键时期，我院抽调骨干力量8人，组成两个工作组，迅速进驻沂南县张庄镇、砖埠镇，下沉到一线全面开展“进企业、进项目、进乡村、进社区”“四进”工作，顺利推进了疫情防控、复工复产、脱贫攻坚和人居环境整治等工作。

5.3.1 张庄工作组

深入临沂市鑫盛源食品有限公司、松山温泉康养项目、和庄社区和南沿汶村。进企业复工复产，确保发展；进项目聚焦难题，加快建设；进社区人员管控，稳抓重点；进乡村不误农时，有序生产。

脱贫攻坚方面。在南沿汶村、和庄社区实地走访了24户贫困户，遍访26户“三无”失能人员，遍访17名无法进行在线学习的建档立卡学生，走访五圣堂、薛家水浒山和张家岭村3个扶贫车间。复查扶贫情况86户。

安全生产方面。工作组到临沂鑫盛源食品有限公司和临沂晟泉矿业有限公司督查企业员工的安全教育培训、安全生产管理、应急救援、双体系建设运行、安全生产责任书的签订等情况，检查安全管理档案资料，督促两企业全面落实安全生产主体责任，杜绝安全事故的发生。

护林防火方面。森林防火，安全重于泰山。工作组多次到薛家水浒村鼻子山、张家岭村迎旗山、和庄三角山、小惠家庄高柱山、铁山等实地走访查看山林防火情况，包山头干部、村“两委”成员全部到岗到位，网格护林员全部值守，确保防火工作不失位。

学生复课方面。工作组多次到张庄镇中心小学、张庄镇初级

中学，督查疫情防控和学校春季学期开学返校准备工作，检查学校开学疫情防控工作方案制定、责任制落实以及开学演练情况；学校外出师生摸排管控和全体师生日常健康状况摸排管控情况；学校消杀、口罩、测温仪等防控物资筹备情况；线上教学工作开展情况，及时督导张庄初级中学疫情防控开学演练工作。

乡村振兴方面。工作组协调县文旅局向沂南县图书馆张庄分馆捐赠图书 1200 余册，并向和庄社区“四点半学堂”捐赠图书 120 余册共计 32000 余元。图书馆吸引了很多人员利用闲暇业余时间借阅，丰富了镇驻地人员业余文化生活。

5.3.2 砖埠工作组

进东岳机械股份有限公司：深化校企合作，加大对口人才培养力度；积极协调临商银行河东支行，帮助解决资金问题，银行方面通过考察论证同意授信 2000 万人民币，送资进企。

进卧龙教育小镇：打造以教育+休闲旅游的教育生态特色小镇，“教育产业区、文化旅游区、现代农业区、生态宜居区”四大功能融合发展。

进砖埠村：发挥农业合作社优势，进一步提升打造草莓区域性地理认证标志品牌，开展直播带货推销草莓，美化砖埠村中街道，协调东沟河治理项目，帮助提升农贸市场。

进常桑杭社区：开展送文化进社区活动，打造社区退役军人服务站、绘制文化墙、开展捐书赠书等活动。

6.履责情况

6.1 经费

鲁南技师学院是国家级重点技工学校，世界银行重点支持建设单位，第三批国家中等职业教育改革发展示范校建设单位，临沂市“金蓝领工程”培训基地，“省级精神文明单位”，市级财政

补助的事业单位。多年来，在市委市政府的关怀下，在市财政局的大力支持下，办学规模逐步扩大，经费拨入逐年增加，学院党委带领广大师生员工积极进取、努力创业，不论是在招生就业还是在基础设施建设改造提升方面都取得了较大的成绩。2020年末，实现固定资产净值 23465.79 万元。

6.1.1 2019 年度财政收入

本年度收入总额为 10191.21 万元，其中：财政拨款收入 9959.21 万元，事业收入 232 万元。财政拨款收入 9959.21 万元由以下几个要素构成：人员经费收入 4252.72 万元；中职学生免学费补助收入 1617.94 万元；原应用工程中专征地和拆迁补偿 4088.55 万元。（其中实际拨入 2615.221 万元，土地开发 1473.33 万元财政局冲减借款）

收入决算表

部门：鲁南技师学院

单位：万元

项目		本年收 入合计	财政拨 款收入	上级补 助收入	事业收 入	经营收 入	附属单 位上缴 收入	其他收 入
功能分类 科目编码	科目名称							
栏次		1	2	3	4	5	6	7
合计		10191. 21	9959.2 1	0	232.00	0	0	0
205	教育支出	5191.5 8	4959.5 8	0	232.00	0	0	0
20503	职业教育	5191.5 8	4959.5 8	0	232.00	0	0	0
2050302	中专教育	439.00	439.00	0	0	0	0	0
2050303	技校教育	4752.5 8	4520.5 8	0	232.00	0	0	0
208	社会保障和就业支出	694.50	694.50	0	0	0	0	0

20805	行政事业单位离退休	694.50	694.50	0	0	0	0	0
2080502	事业单位离退休	143.60	143.60	0	0	0	0	0
2080505	机关事业单位基本养 老保险缴费支出	393.50	393.50	0	0	0	0	0
2080506	机关事业单位职业年 金缴费支出	157.40	157.40	0	0	0	0	0
210	卫生健康支出	216.58	216.58	0	0	0	0	0
21011	行政事业单位医疗	216.58	216.58	0	0	0	0	0
2101102	事业单位医疗	216.58	216.58	0	0	0	0	0
212	城乡社区支出	4088.5 5	4088.5 5	0	0	0	0	0
21208	国有土地使用权出让 收入及对应专项债务 收入安排的支出	4088.5 5	4088.5 5	0	0	0	0	0
2120801	征地和拆迁补偿支出	2615.2 2	2615.2 2	0	0	0	0	0
2120802	土地开发支出	1473.3 3	1473.3 3	0	0	0	0	0

6.1.2 2020 年度财政收入

总额 7466.55 万元，其中：人员经费收入 4730.55 万元；中职学生免学费补助收入 2481 万元；事业收入 235 万元。

6.1.3 其他

2020 年人员经费收入、中职学生免学费收入及事业收入比上年增加 1343.89 万元，增幅 18%。增加的主要原因是在校学生人数增加，中职学生免学费补助增加。

6.2 政策措施

学院属于国有公办学校，隶属临沂市人民政府管理，教师编制为人员总量控制。

近年来，学院出台了《中共鲁南技师学院委员会关于进一步深化文明单位创建工作的实施意见》、《鲁南技师学院专业技术岗位竞争评聘实施办法（试行）》、《鲁南技师学院教学管理办法（试行）》、《鲁南技师学院学生管理办法（试行）》、《鲁南技师学院后勤管理办法（试行）》、《鲁南技师学院技能竞赛管理办法》、《鲁南技师学院内部财务控制管理办法（试行）》等制度规定，对提升学院办学水平提供了坚强的制度保障。

7.特色创新

7.1 成功创建省级文明单位

自2019年初以来，学院高度重视，健全组织，上下联动，对照省级文明单位标准，创新开展精神文明创建活动，学院提出“以文明创建为总抓手，全面提升教育教学管理水平”的目标，开展了一系列活动推进学院文明建设，召开了争创省级文明单位推进大会，全体教职工凝心聚力，众志成城，各项工作高质量全面开展，成功创建省级文明单位。



7.2 不忘初心跟党走 牢记使命勇担当

—鲁南技师学院关爱学生春节大走访暨“我们的中国梦”文化进万家主题活动

2020年春节前夕，大家都忙着置办年货、返乡团圆，而鲁南技师学院的教职工志愿者们却奔波在到学生家走访的路上。1月14日起，全体教职工志愿者历时十余天，深入开展了“不忘初心跟党走 牢记使命勇担当”关爱学生春节大走访活动暨“我们的中国梦”文化进万家主题活动。全体教职工志愿者分成110余组，分别到各地市县区近400名家庭贫困、品学兼优、进步明显等学生家中进行了走访，将学院自制的春联、福字和党的关怀送到了各家各户，同时教职工志愿者把新中国成立70周年以来在党的领导下国家经济社会取得的巨大成就，学院近年来的发展变化进行了深入宣讲，把被访学生来学院学习后的成长与进步向家长做了详细介绍与交流，家校联手共同关注学生成人成长。



2020年1月19日，学院党委书记邢军赴兰陵县兰陵县磨山镇华岩寺二村，看望慰问信息工程系特困学生程千秋、程千姿，为他们送上大米等慰问品和慰问金。“过年了，来看看你家这俩闺女”

女！她们都很优秀，一个是团支部书记、一个是学习委员！”邢书记亲切的和学生家长拉起家常，详细询问其家庭成员、收入等情况。在了解到孩子的父亲双眼残疾、几乎失明，长女已经出嫁，全家依靠孩子母亲挣钱供两个学生上学，邢书记鼓励他们：“过日子得看长远，你这仨闺女就是仨小棉袄，等她们学好技术，成家立业，你们的日子会越来越好的！”“这俩孩让您们费心了，感谢领导的关心，感谢老师对孩子的培养！”学生的母亲表示，今后将和学院老师共同努力，教育孩子努力学习的同时懂得担当，争取学业有成，回报社会，为学院增光添彩。



2020年1月15日，学院党委副书记、院长相启荣冒着严寒深入罗庄区付庄镇城子村，看望慰问交通工程系的特困学生杨康，为他们送上大米等慰问品和慰问金。“过年了，来看看你们，给你们拜个早年！”相启荣亲切的送上新春祝福，并关切的询问杨康的家庭情况。得知其父亲因身患残疾无法劳动，爷爷奶奶体弱

多病，只有母亲一人打工养家糊口。相启荣鼓励他们：“困难只是暂时的，学院会给孩子的学习提供一切便利条件，您的孩子在学校表现非常好，相信很快就能挑大梁了！”“我们最大的心愿就孩子能有出息！”学生的父亲激动的说：“感谢学院领导和老师们对孩子的关心！看到孩子有这么好的老师，我们非常的放心！”。



学院党委领导班子其他成员和全体教职员工，也按照学院的统一部署要求，有计划、有步骤地分组对学生进行走访活动。走访中，全体教职工克服交通困难，合理安排时间，深入乡村，面对面的对走访学生，嘘寒问暖、促膝长谈，拉近了师生间的距离。受访学生家长非常感动，对学院走访关怀深表谢意，并表示一定会全力配合学校，支持孩子学习技能，加强对学生的教育，叮嘱学生不要辜负学院及老师的期望，教育孩子将来学有所成、回报社会，做一个既有技术、又有爱心，德能双修，有利于社会的人。

受访学生也表示，会克服困难，自立自强、立志成才、勤奋学习，争取早日学有所成，报效祖国，回馈社会，感恩学校，报答家人。



学院党委一直坚持“以学生为中心”，高度重视学生的日常管理、养成教育，连续三年开展了春节学生大走访活动，组织教职工志愿者深入乡村社区，面对面了解学生和家長所思所想，积极谋求家校联手，共同探讨学生教育和培养，让学生在寒假中也能够感受到来自学院、老师的关爱，感受到浓浓暖意，对促进学生的健康成长，培养文明有礼的新时代“大国工匠”起到了积极的推动作用。

7.3 平安寒假时 温暖回家路

—鲁南技师学院“家校直达 暖冬送行”主题活动

为了使全院学生能够迅速、安全、顺利的离校返家，度过一个欢乐、祥和、安定、和谐的寒假，学院在办公楼南广场集中开展寒假学生离校返家“家校直达 暖冬送行”发车启动仪式。



学院领导、老师们参加活动

为了让同学们安全、顺利回家，学院党委专题研究，由学工处（团委）、各系部共同组织实施“家校直达 暖冬送行”活动。前期，经过全院近 150 名班主任老师与学生干部对在校的 5000 多名学生进行摸底了解，学工处（团委）积极对接协调市交运集团，在春运开始、车辆紧张的情况下，集中调度车辆，确保同学们及时、顺利返程。当日上午，几十辆客车如约而至，停泊在学院办公楼前，统一悬挂“鲁南技师学院 助力学生返家”标识，整装待发。同时，我们的教职工志愿者、学生志愿者在经过一个上午的忙碌后，也已经按部就班在同学们的身边，静等为同学们的返家助力支援。随着学院领导郑重宣布“家校直达 暖冬送行”正式启动发车，千余学子拎着行李箱秩序井然的走到回家方向的汽车旁，置放行李，踏上寒假返乡的旅途。



学院领导宣布“家校直达 暖冬送行”发车



全体同学们整装待发



车队 “整齐出发 安全返家”

8.主要问题和改进措施

8.1 高层次人才队伍建设亟待加强

学院具有副高以上专业技术职务的教师占比不高，硕士以上、高职称（副高以上人员）尤其是正高以及具有“双师双能”型教师等高水平教师队伍尚未形成，高层次人才总量不足；青年教师的教学经验、育人能力、科研能力、学习能力、实践能力、国际交流能力和创新能力有待进一步提高。

学院将制定措施，内引外联，加大“双师双能”型教师培养力度，不断提升师资队伍的教育教学和科研能力。

8.2 专业发展不平衡，教师存在结构性矛盾

一是表现在师资队伍的数量和适应性上，由于服务区域经济发展，围绕市场设置专业，教师招聘及培养跟不上专业变化，一些专业教师相对过量，而一些专业教师又特别紧缺，教师存在结构性矛盾；二是表现在学历结构和高级职称的分布上；专业发展不平衡，教师队伍匹配还有差距，教师的合理有序流动、资源共

享还缺乏有效机制。

8.3 学院基础设施建设还不够完备

学院加速发展，招生规模不断扩大，教学楼、公寓楼缺口矛盾凸显。目前急需建设教学楼一栋，学生公寓楼一栋，综合实训车间一座，资金缺口较大。

学院将积极争取财政支持，多措并举，筹措资金，新建教学楼、学生公寓楼、综合实训车间，招生规模适度，确保学院健康平稳发展。

8.4 办学经费投入不足

由于办学经费紧张，教学设备更新换代滞后，跟不上企业发展需要；现代信息化教学手段也落后于现代企业的飞速发展需要，制约高技能人才培养质量的提升。